

Kuvakirja pdf:nä Aineisto-ohje



Tämän teoksen tekstin ja kuvien hyödyntäminen muissa yhteyksissä on kielletty tekijänoikeuslain mukaisesti. Oppaan saa kuitenkin tulostaa omaan käyttöön ja sen voi myös tallentaa sähköisessä muodossa omalle koneelleen.

Sisällys

1	Tekniset ohjeet taittoon	3
	Käytettävät taitto-ohjelmat	
	Sivukoot ja sivumäärät	
	Taittopohjat	
	Kuvien valmistelu ja värinhallinta	
	Taitossa tehty teksti ja grafiikka	
	Pdf-tiedostojen nimeäminen	
2	Pdf-asetukset	7
	Pdf-tallennus InDesignista	
	Joboptions-määrittelytiedosto InDesignille ja Distillerille	
3	Tilaus ja aineiston siirto	10
4	Kansipapereiden ja kansien mitoituskuvat	11

1 Tekniset ohjeet taittoon

Käytettävät taitto-ohjelmat

Suosittellemme käytettäväksi Adobe InDesignia tai QuarkXPressiä. Tämä ohje ja sivustolta ladattavat pohjat on tehty InDesign-käyttäjälle, joten Quark-käyttäjä joutuu joissakin kohdin hieman soveltamaan. InDesignin PDF-Exportissa käytettävä joboptions-tiedosto sopii kuitenkin myös Quarkista tehdyn PostScriptin distillaukseen.

Sivukoot ja sivumäärät

Minkä tahansa Kuvatkirjaksi.fi-tuotevalikoiman kirjan voi toimittaa painoon pdf-tiedostona. Tuotteiden mitat on esitetty seuraavalla sivulla 5 ja 6 (*Taulukko 2*). Sivumäärien ilmoitettua minimiä ja maksimia tulee noudattaa. Kansien mitat on lisäksi esitetty kaaviona tämän ohjeen lopussa.

Taittopohjat

Kuvatkirjaksi.fi-palvelun *Toimita PDF* -osiosta on ladattavissa sekä kansien että sisäsivujen taittopohjat InDesign CS2 -muodossa. Ne toimivat versiossa CS2 ja sitä uudemmissa, sekä Mac- että PC-ympäristöissä. Kun pohja avataan InDesigniin, määrittelyt minimisivumäärälle, sivukoolle ja leikkausvaroilte ovat valmiiksi kohdallaan. Vanhempia InDesign-versioita tai Quarkia käytettäessä pohjat on luotava itse tässä oppaassa annettujen tietojen mukaan. Taittopohjien mukana on kansio, jossa on suositeltavat CMYK-profiilit.

Kuvien valmistelu ja värinhallinta

Suoraan tehtaan jäljiltä olevan näytön kuvaan ei ole luottamista. Ammattimaisessa työssä näytön kalibrointi ja profilointi ovat välttämätöntä

ennen kuvien käsittelyä. Hätätilassa alkuun pääsee myös varmistamalla näytön kirkkaussäädön netistä löytyvillä testikuvilla.

Kuvien resoluutioksi suositellaan 300 ppi, mutta tarvittaessa n. 250 ppi:täkin riittää. Jos ppi-arvoina ilmaistava resoluutio tuntuu hankalalta, kuvan maksimileveyden saa jakamalla sen vaakapikselimäärän sadalla. Eli 1600 pikseliä leveää kuvaa ei kannata suurentaa yli 16 senttiä leveäksi. Kuvakirjaa varten sopiva terävöitys on samaa luokkaa kuin laadukkaaseen offset-painatukseen käytettävä – 100 %:ssa koossa vain hieman yli siitä, mikä näytöllä näyttää hyvältä.

Kuvatkirjaksi.fi-painotuotanto on värivaltuuta. Paino suosittelee, että kirjaan tulevat kuvat käsitellään AdobeRGB-väritilassa. Myös sRGB-tilan käyttö on mahdollista. Suositus on, että kuvat sijoitetaan taittoon RGB-muodossa. Poikkeuksen tekevät harmaasävy- eli ns. mustavalkokuvat, jotka voidaan haluttaessa kääntää CMYK-muotoon jo ennen taittoon sijoittamista (lisätietoa seuraavalla sivulla).

Painoon toimitettava pdf-aineisto on CMYK-muodossa. Värierottelu tehdään siis PDF-konversiossa. Tästä tarkemmin alkaen sivulta 7.

Lisätietoa värinhallinnasta on Kuvatkirjaksi.fi-palvelun *Toimita PDF* -osiossa. Sieltä löytyvät myös yksinkertaiset testikuvat näytön kirkkaussäätöön.

Taitossa tehty teksti ja grafiikka

InDesignissa itsessään tehty grafiikka (esim. väripohjat tai värillinen teksti) kannattaa olla kuitenkin CMYK-väreissä. Myös musta teksti tulee olla CMYK:ssä: C0, M0, Y0, K100. Jos esim. sivupohjaksi halutaan syvä musta (rich black), sen arvot ovat C30,M20,Y20,K100.

Erityishuomio harmaasävykuviin (ns. mustavalkokuvaan)

Kuvat kirjaksi-prosessissa mustavalkoisetkin kuvat painetaan neljällä värillä. Jotta kuvat toistuvat mahdollisimman neutraaleina, suosittelemme harmaasävykuvien muuntamista Photoshopissa CMYK-väritilaan käyttäen profiilia Coated_FOGRA39_GCR_bas. Nämä kuvat tallennetaan ilman väriprofiilia. InDesigniin tuotu profiiliton CMYK-kuva säilyy PDF-konversiossa muuttumattomana, joka on tässä tapauksessa toivottavaa.

Tarvittavat väriprofiilit

- ISOcoated_v2_eci
- Coated_FOGRA39_GCR_bas

Nämä profiilit ovat sivuiltamme ladattavien taittopohjien mukana omassa kansiossaan. Ne kannattaa asentaa omalle koneelle. Coated_FOGRA39_GCR_bas -profiilia tarvitaan mustavalkokuvien erotteluun Photoshopissa. ISOcoated_v2_eci tarvitaan vasta siinä vaiheessa, kun valmiista taitosta tehdään PDF-tiedosto.

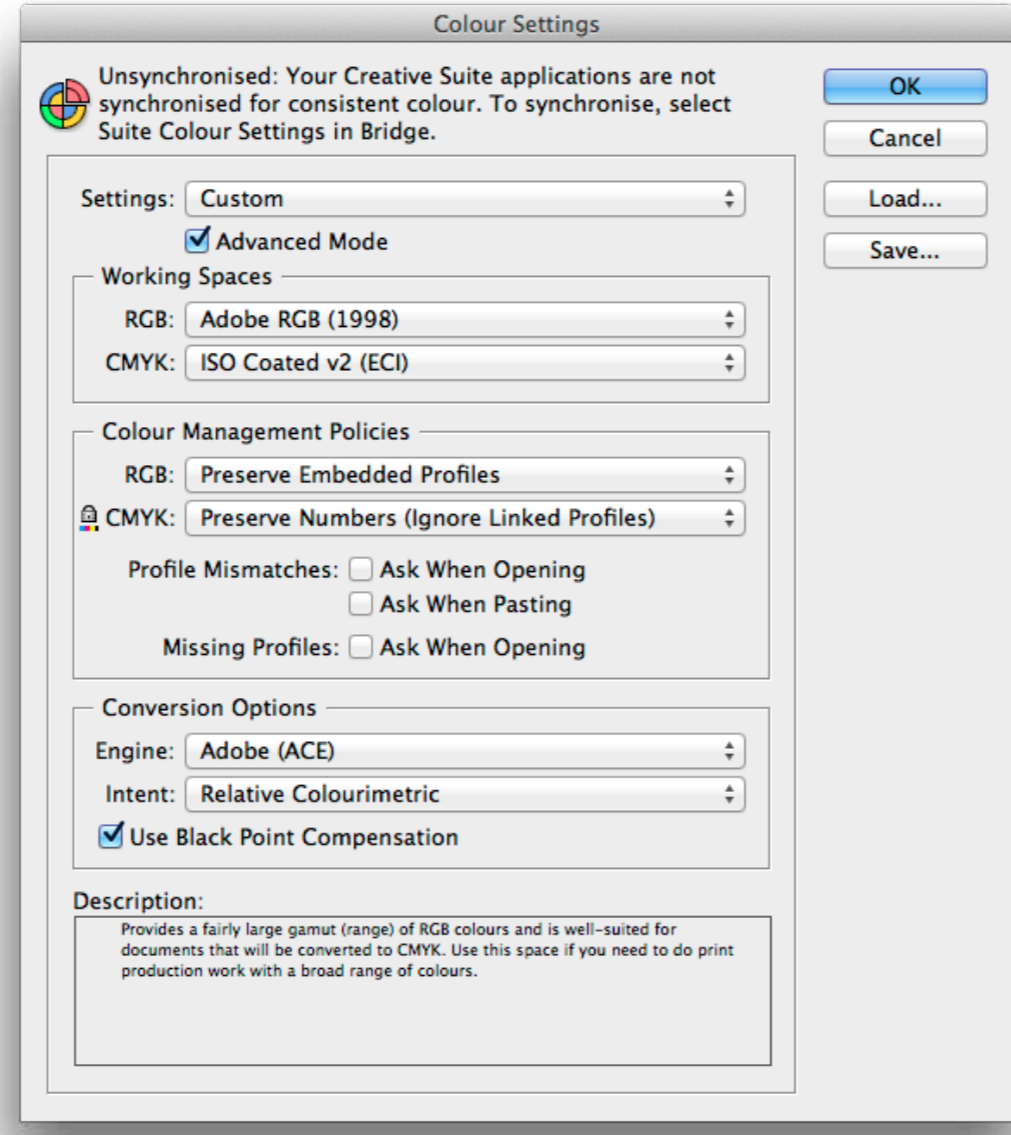
Profiilien sijainti eri käyttöjärjestelmissä: (Taulukko 1).

Mac OSX	Library/ColorSync/Profiles
Win 2000, XP, Vista, 7	Windows/System32/spool/drivers/color

Taulukko 1:

Värihallintaprofiilien asennuskansio eri käyttöjärjestelmissä.

Huom: Jos profiili ei näy ohjelman profiilivalikossa, vaikka olet asentanut sen ao. kansioon, ohjelma kannattaa sulkea ja avata sitten uudelleen.



Kuva 1: InDesignin värihallinta-asetukset. Working space RGB: se profiili, jossa RGB-kuvasi yleisimmin ovat. Working space CMYK: se profiili, jossa mahdolliset CMYK-kuvasi ovat. Tässä esitetyt Colour Management Policies -asetukset varmistavat, että kuville ei tapahdu mitään ennen PDF-konversiota, jossa RGB-kuvat käännetään CMYK-muotoon.

Tuote ja sivumäärä	Sivukoko lev.×kork. mm	Kansimateriaali, kannen koko	Kansipaperin koko
Basic: Pehmeäkantiset, liimasidottu	lisää mittoihin 3 mm leikkuuvaraa	lisää mittoihin 3 mm leikkuuvaraa	lisää mittoihin 3 mm leikkuuvaraa
A5 vaaka Basic, 40-120 sivua	L210×K148	Painettu kartonki 424×148 mm (selkä 4 mm) ***	Ei saatavana
A5 pysty Basic, 40-120 sivua	L148×K210	Painettu kartonki 300×210 mm (selkä 4 mm) ***	Ei saatavana
A4 pysty Basic, 40-120 sivua	L210 x K297	Painettu kartonki 424×297 mm (selkä 4 mm) ***	Ei saatavana
Select: Kovakantiset, liimasidottu			
A5 vaaka Select ylivetokannella, 24-80 sivua	L207 x K148 taittokoko (210x148 sidontakoko)	Ns. ylivetokansi = kartonki, johon on liimattu kansipaperi	Leveys: 22+216+9+216+22 (485 mm) Korkeus: 22+148+22 (192 mm) *
A5 pysty Select ylivetokannella, 24-80 sivua	L145 x K210 taittokoko (148x210 sidontakoko)	Ns. ylivetokansi = kartonki, johon on liimattu kansipaperi	Leveys: 22+154+9+154+22 (361 mm) Korkeus: 22+216+22 (260 mm)
A4 vaaka Select ylivetokannella, 24-80 sivua	L294 x K210 taittokoko (297x210 sidontakoko)	Ns. ylivetokansi = kartonki, johon on liimattu kansipaperi	Leveys: 22+308+9+308+22 (669 mm) Korkeus: 22+220+22 (264 mm) *
A4 pysty Select ylivetokannella, 24-80 sivua	L207 x K297 taittokoko (210x297 sidontakoko)	Ns. ylivetokansi = kartonki, johon on liimattu kansipaperi	Leveys: 22+216+9+216+22 (485 mm) Korkeus: 22+303+22 (347 mm) *
Muistikirja, lehti			
A5 pysty Memo muistikirja ylivetokannella, 140 sivua, liimasidottu	Sivuihin ei paineta mitään, sivujen painoainestoa ei tarvitse toimittaa	Ns. ylivetokansi = kartonki, johon on liimattu kansipaperi	Leveys: 22+154+9+154+22 (361 mm) Korkeus: 22+216+22 (260 mm)
20x25 Idea kuvalehti, kiinteä sivumäärä 32 sivua, stiftattu vihko	L200 x K250	Lehden ensimmäinen sivu on kansi, viimeinen takakansi, erillistä kansitiedostoa ei tarvitse toimittaa	Ei saatavana

*** **Basic-kirjojen (eli pehmeäkantisten)** selän paksuus:

Selän paksuus on 55 sivuun asti 4 mm. Kun sivuja on 56, paksuuden voi nostaa viiteen milliin. Ja siitä eteenpäin aina milli / 16 sivua.

* **Select-kirjoissa on ns. ylivetokansi eli kiinteästi kanteen liimattava kansipaperi.** Sen mitat koostuvat seuraavista elementeistä:

Leveys: Takasisäkannen puolelle taittuva osa + takakannen leveys + selkä + etukannen leveys + etusisäkannen puolelle taittuva osa.

Korkeus: Sisäkannen puolelle taittuva osa + kannen korkeus + sisäkannen puolelle taittuva osa.

Taulukko 2: Tuotteiden mitoitus

Tuote ja sivumäärä	Sivukoko lev. x kork. mm	Kansimateriaali, kannen koko	Kansipaperin koko **
Special Pro 180°	lisää mittoihin 3 mm leikkuuvaraa		
A4 vaaka Special Pro kansipaperilla, 24-80 sivua	L290 x K216	Keinonahka	Leveys: 100+308,5+11+308,5+100 (828 mm) Korkeus: 226 + leikkuuvara 2 mm **
30x30 Special Pro kansipaperilla, 24-80 sivua	L294 x K300 sisäreunassa ei leikkuuvaraa.	Keinonahka	Leveys: 100 + 310,5 + 11 + 310,5 + 100 mm (832 mm) Korkeus: 310 mm + leikkuuvara 2 mm **
A3 vaaka SpecialPro kansipaperilla 24-80 sivua			
Kalenterit			
A4 Kalenteri vaaka, 1+12 sivua	L297 x K210	-	Ei saatavana
A4 Kalenteri pysty, 1+12 sivua	L210 x K297	-	Ei saatavana
A4 Kalenteri vaaka, aukeava 26 sivua***	L297 x K210	-	-
Jippo-kalenteri, 1+12 sivua	L150*K420	-	Ei saatavana
A3 Premium pysty, 1+12 sivua	L297xK420	-	Ei saatavana

** **SpecialPro-kirjoissa on irrallinen kansipaperi, kääre.**

Sen mitat koostuvat seuraavista elementeistä:

Leveys: Takasisäkannen puolelle taittuva lieve + takakannen leveys + selkä + etukannen leveys + etusisäkannen puolelle taittuva lieve.

Korkeus: Kansipaperin korkeus

*** **A4 Kalenteri vaaka, aukeava 26 sivua**

Tee taitto yksittäisinä sivuina. Ensimmäinen sivu on kansi.

Sivu 2 on tammikuun kuva, sivu 3 tammikuun kalenteri,

sivu 4 helmikuun kuva, sivu 5 helmikuun kalenteri jne.

Viimeinen sivu on takakansi.

Taittokoko on se joka InDesignissa määritellään sivukooksi.

Sidontakoko on käytössä painossa ja tarkoittaa sitä, että taitossa määriteltyjen,

painoon lähetettyjen sivujen sisäreunaan lisätään painossa jonkin verran

leveyttä. Näin huomioidaan sivujen sidonnassa tarvittavaa materiaalia.

2 Pdf-asetukset

Pdf-tallennus InDesignista

Uudemmissa, Creative Suite -aikakauden InDesign-versioissa pdf-tallennus tehdään yleensä Export-komennolla. Esimerkin ruutukaappaukset on tehty versiosta CS4, mutta sama ohje pätee myös kaikkiin CS-aikakauden versioihin. Jos käyttää aivan ensimmäisiä InDesignin versioita, kannattaa tehdä ensin normaalit PostScriptit ja kääntää ne sitten Distillerillä pdf:ksi.

Joboptions-tiedosto

Kuvatkirjaksi.fi-palveluun sopivat, oheisissa ruutukaappauksissa esitetyt asetukset saadaan automaattisesti päälle lataamalla InDesignin käyttöön pdf-määrittelytiedosto *Kuvatkirjaksi_v2.joboptions*. Tiedosto on imuroitavissa Kuvatkirjaksi.fi-palvelun *Toimita PDF* -osiosta.

Kun tiedosto on imuroitu koneelle, se tuodaan ohjelmaan komennolla **File/Adobe PDF Presets/Define**. Paina **Load**-painiketta ja etsi imuroimasi joboptions-tiedosto.

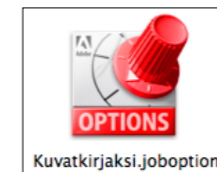
Sama joboptions-tiedosto toimii myös Distillerissä, kun PostScriptiä muutetaan pdf:ksi. Näin myös Quarkilla, InDesignin vanhemmilla versioilla ja muilla ohjelmilla taitetun aineiston saa pdf:ksi. PostScript-välivaihetta käytettäessä asiakas vastaa itse siitä, että lopputulos on painokelpoinen. Ammattilainen osaa soveltaa tarvitsemansa PostScript-asetukset seuraavassa esitetyistä InDesignin Export-ohjeista. Ensikertalaisen ei kannata siihen ryhtyä – ilman uudempaa InDesignia aloittelijan on varmempi tyytyä Kuvatkirjaksi-ohjelmaan.

Acrobat-versio 4 (PDF 1.3)

Profiileja ei mukaan

Kuvien resoluutio 300 ppi

3 mm:n leikkuuvara, leikkuumerkit



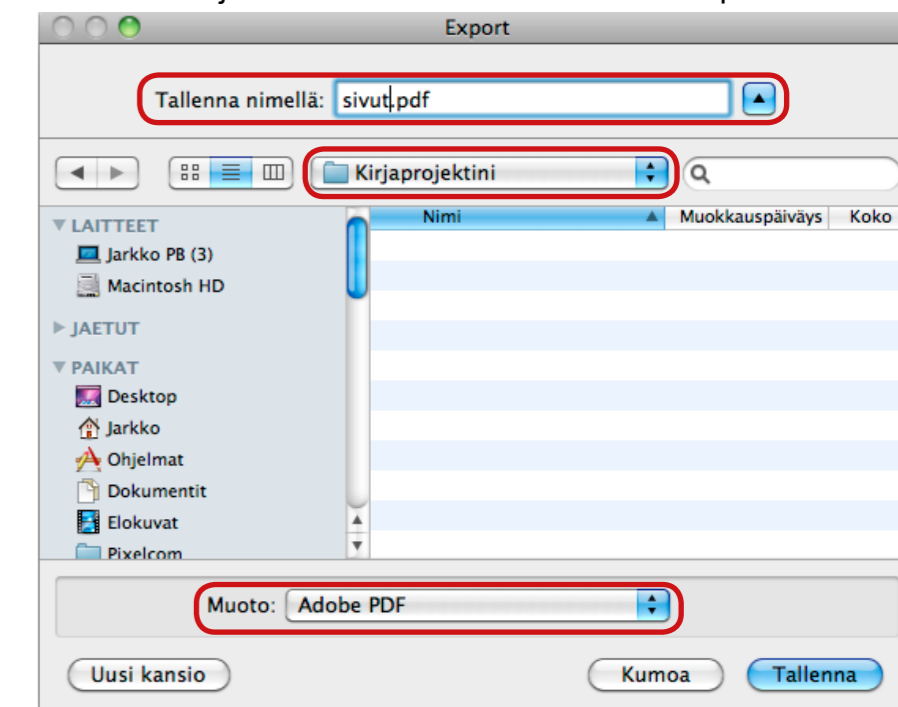
Pdf-tallennuksen asetukset

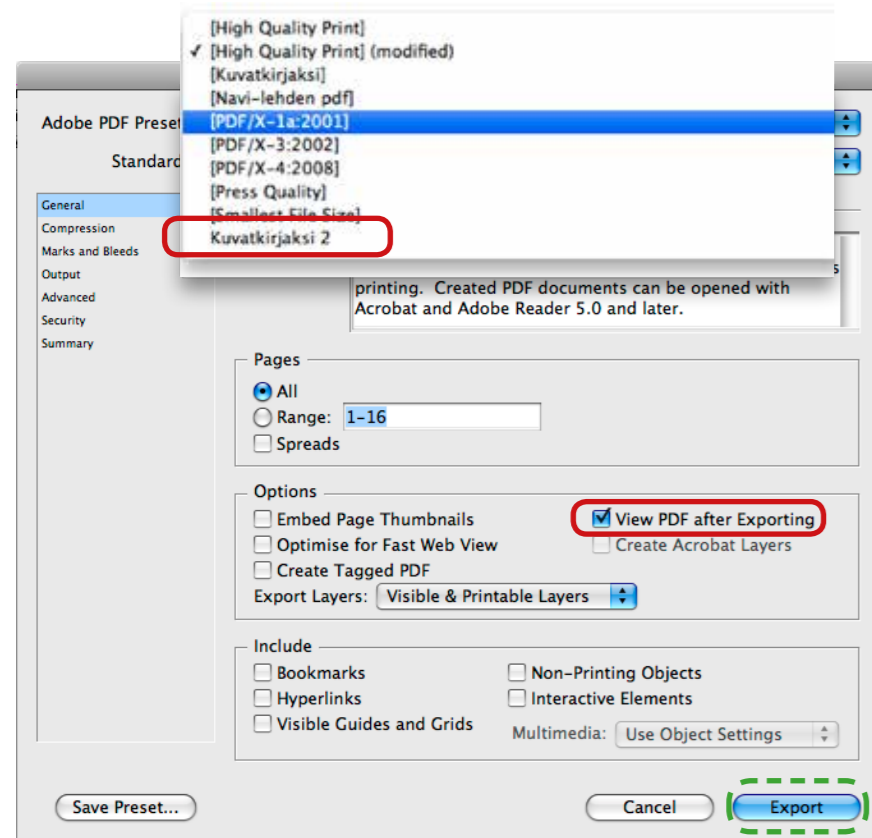
Vaihe 1 Pdf:ksi vieminen alkaa komennolla **File/Export** (Macissä **Komento+E**, PC:ssä **Ctrl+E**).

Vaihe 2 Tallennusikkuna aukeaa. Määritellään tallennuspaikka, tallennusmuodoksi Adobe PDF sekä muodostuvan pdf-tiedoston nimi. Kun tiedostot siirretään painoon sivuiltamme löytyvällä PDF-aineiston siirto- ja tilausjärjestelmällä

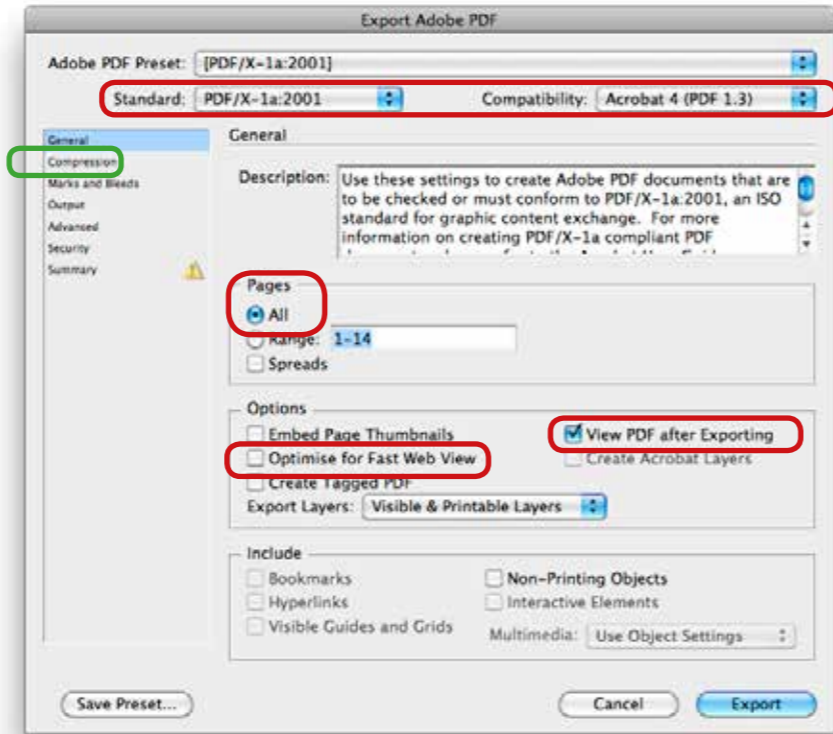
- kansi nimetään näin: *kansi.pdf*
- sivut nimetään näin: *sivut.pdf*

Postitse esim. CD:llä toimitettaessa nimessä kannattaa olla mukana tilaajan nimi. Ikkuna kuitataan Tallenna-painikkeella.

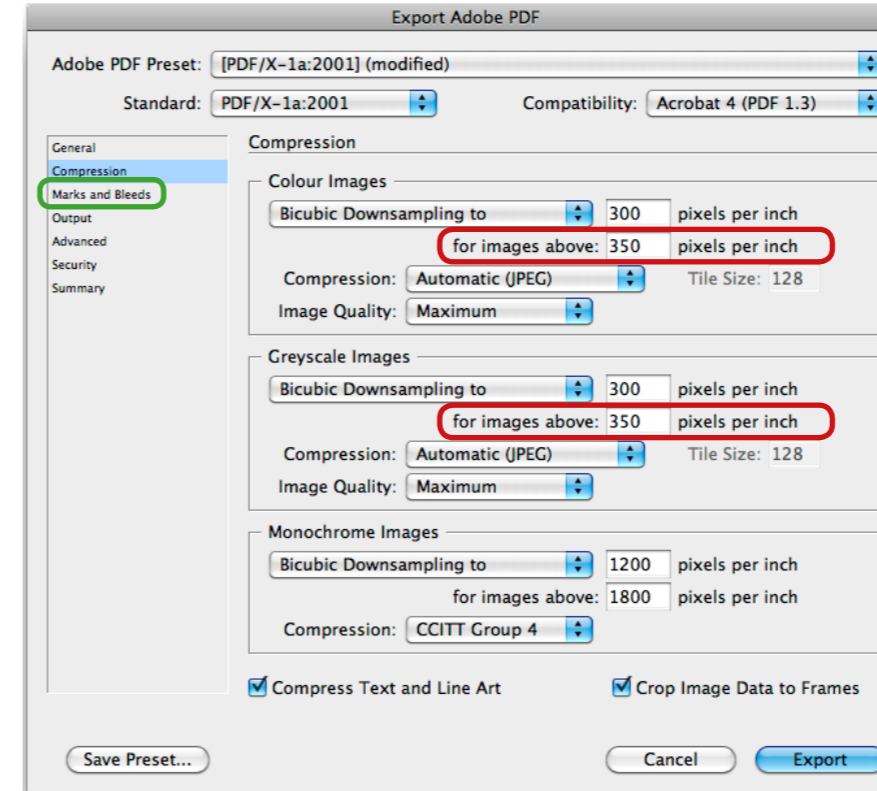




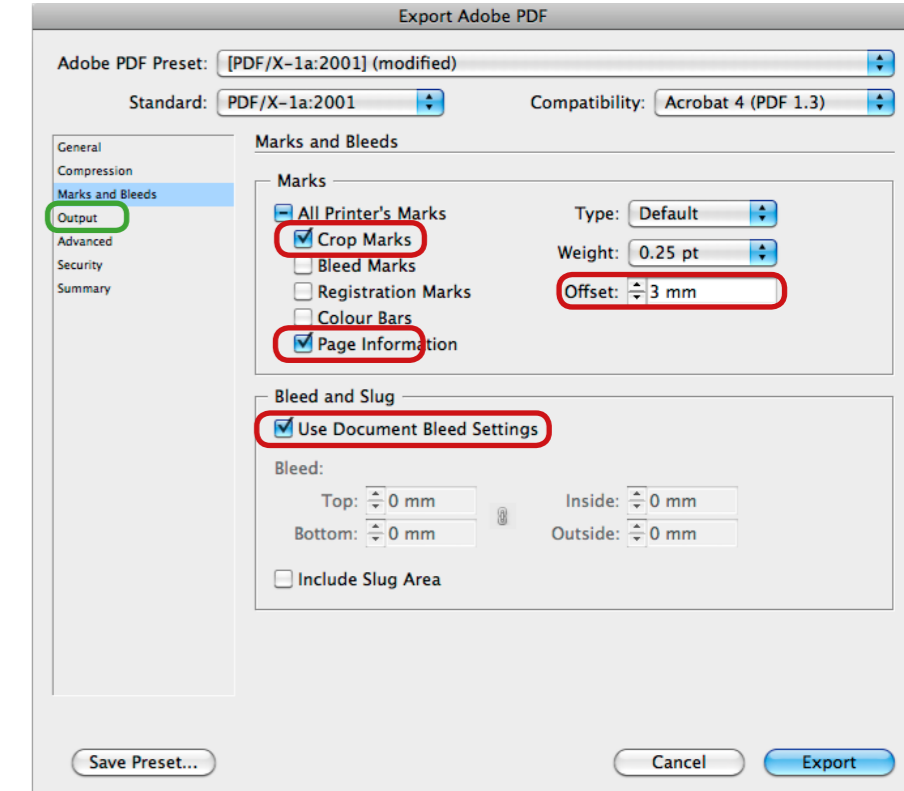
Vaihe 3 Export Adobe PDF -ikkuna aukeaa. Jos edellä mainittu, Kuvat kirjaksi v2 -niminen joboptions-tiedosto on asennettu, asetukset voidaan valita suoraan ikkunan yläreunan esimäärittelyvalikosta, napsauttaa Export-painiketta ja siirtyä vaiheeseen 8. Jos joboptions-tiedostoa ei ole asennettu, siirytään vaiheeseen 4.



Vaihe 4 Valitse yläreunan **Preset**-valikosta **[PDF/X-1a:2001]**. Aseta punaisella ympäröidyt kohdat mallin mukaan. Siirry lopuksi seuraavaan näkymään napsauttamalla **Compression**-kohdtaa.



Vaihe 5 Aseta punaisella ympäröidyt kohdat kuvan mukaan. Siirry lopuksi seuraavaan näkymään napsauttamalla **Marks and Bleeds**-kohdtaa.

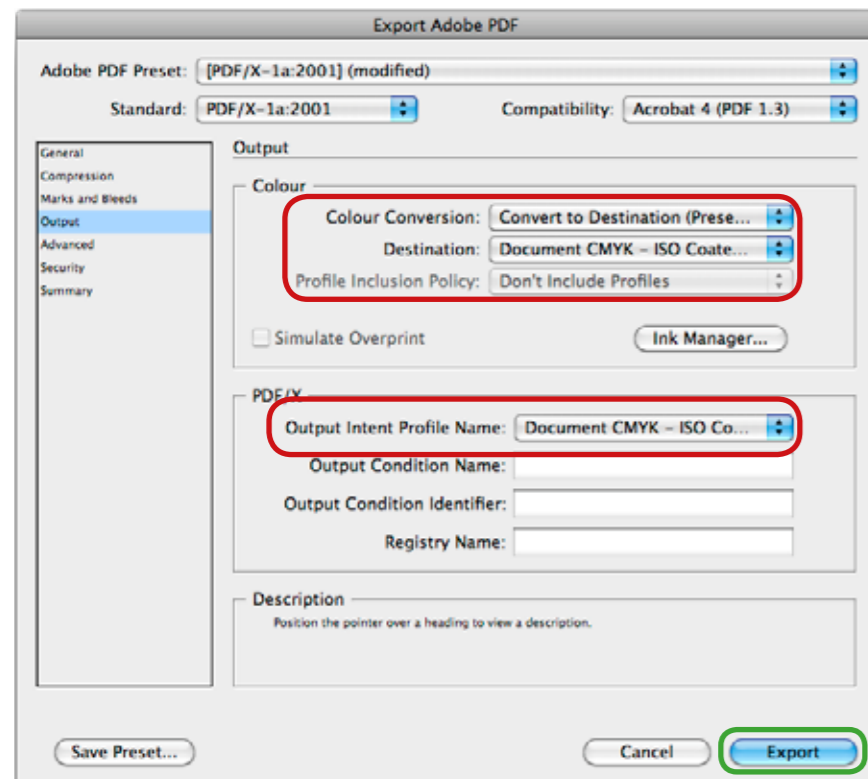


Vaihe 6 Aseta punaisella ympäröidyt kohdat mallin mukaan.

Huomaa, että kohta **Use Document Bleed Settings** (Käytä taittotiedostoon määriteltyä leikkuuvaraa) kannattaa valita vain siinä tapauksessa, että taittotiedostoon on alunperin määritelty bleedit eli leikkuuvarat. Käytettäessä Kuvat kirjaksi-palvelun valmiita InDesign-pohjia näin onkin tehty.

Jos taittotiedostoon ei ole määritelty bleedejä, on valinta poistettava, ja syötettävä oikeat arvot **Bleed**-kohdan ruutuihin. Kaikissa muissa tuotteissa leikkuuvarat ovat kauttaaltaan 3 mm, mutta Special Pro 180° -kirjan sisävierukseksi (Inside) valitaan 0 mm.

Siirry lopuksi seuraavaan näkymään napsauttamalla **Output**-kohdtaa.



Vaihe 7 Aseta punaisella ympäröidyt kohdat mallin mukaan. Colour conversion on Convert to Destination (Preserve numbers). Destination on ISO Coated v2, joka tässä ikkunassa on dokumentin CMYK-asetuksenakin. Muita asetuskunnoita ei ole tarpeen käydä läpi. Pdf-vienti käynnistyy **Export**-painiketta napsauttamalla. Alempi noista asetuksista tulee automaattisesti, ja siitä välittyy painolle tieto käytetystä profiilista. Se on tärkeää.

Vaihe 8 Jos kohdassa kolme tai neljä tuli valituksi asetus **View PDF after exporting**, tuotos aukeaa tässä vaiheessa Adobe Readeriin tai johonkin muuhun koneessa oletusarvoiseksi pdf-avausohjelmaksi määritellyyn ohjelmaan. Nyt on hyvä käydä se läpi sivu sivulta ja tehdä vielä yksi oikoluku. Jos virheitä ilmenee, niin tämä pdf roskeen, korjaukset taittoon ja uuden pdf:n pyöräytys.

3 Tilaus ja aineiston siirto

Pdf-aineisto toimitetaan painoon joko netin kautta tai postitse.

Netin kautta - katso ”Kuvakirjasi PDF-aineiston toimittaminen painoon” sivuiltamme osoitteessa www.kuvatkirjaksi.fi/toimita-pdf/

Postitse, cd:llä tai dvd:llä toimitettaessa osoite on:

Kuvatkirjaksi.fi
Freda 51 A IV
00100 Helsinki

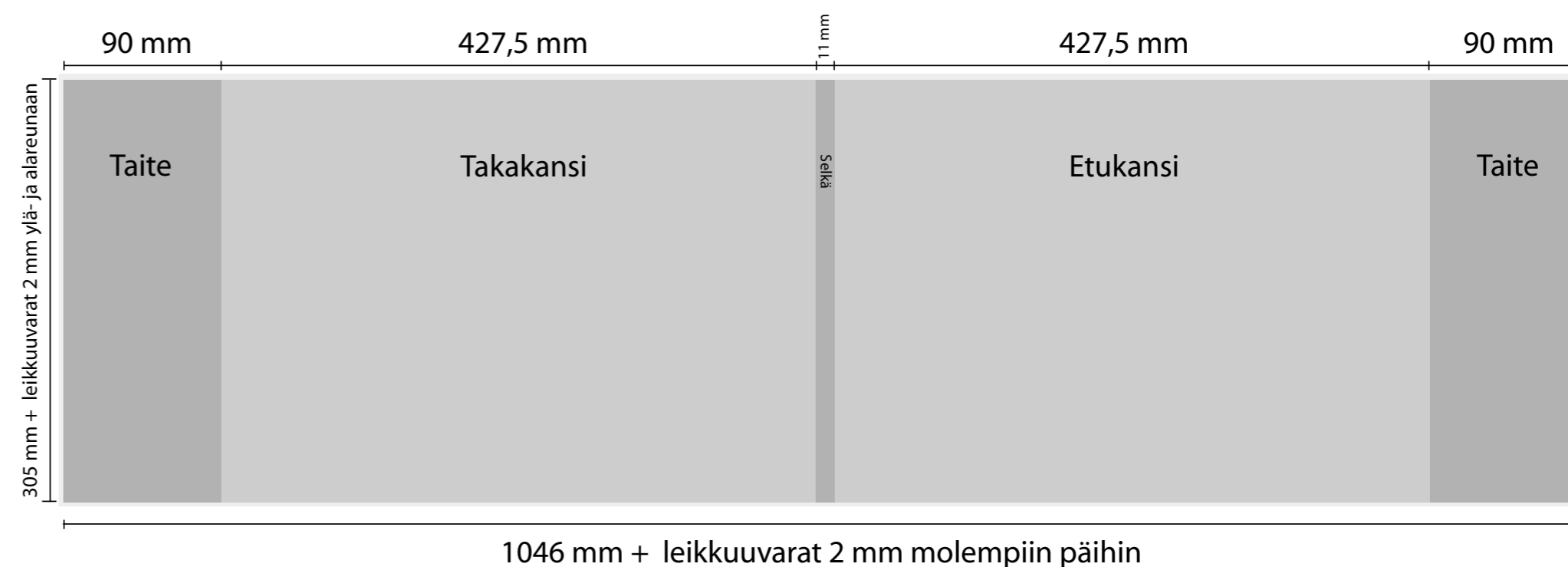
Liitä mukaan omat yhteystietosi, kirjasi toimitusosoite sekä laskutusosoite – käytännössä nämä tiedot tarvitaan:

- nimi
- katuosoite
- postinumero ja postitoimipaikka
- puhelinnumero ja sähköpostiosoite (mahdollisia varmistuskysymyksiä varten)
- laskutusosoite (nimi, katuosoite, postinumero ja -toimipaikka) tai tieto siitä, että laskutusosoite on sama kuin toimitusosoite
- mahdollinen alennuskoodi
- tilattavien kirjojen määrä

Painoon lähetettyjä levyjä ei palauteta, vaan paino tuhoaa ne siirrettyään aineiston palvelimelleen. Palvelimella aineisto säilytetään mahdollisia lisätilauksia varten muutaman viikon, minkä jälkeen tiedostot tuhoetaan.

4 Kansipapereiden ja kansien mitoituskuvat

A3-kansipaperi



Huom! Koska kansipaperin ja kirjan yhteen liittäminen on painossa käsityötä, sitä helpottaa, kun kirjoitat takakannen taitteen alaosaan ja viimeisen sivun alaosaan esimerkiksi oman nimesi tai jonkin muun koodin, joiden mukaan kirjaasi löytyy varmasti oikea kansipaperi. Tämän ”kooditekstin” ei tarvitse olla isoa, esim. 6 pt riittää.

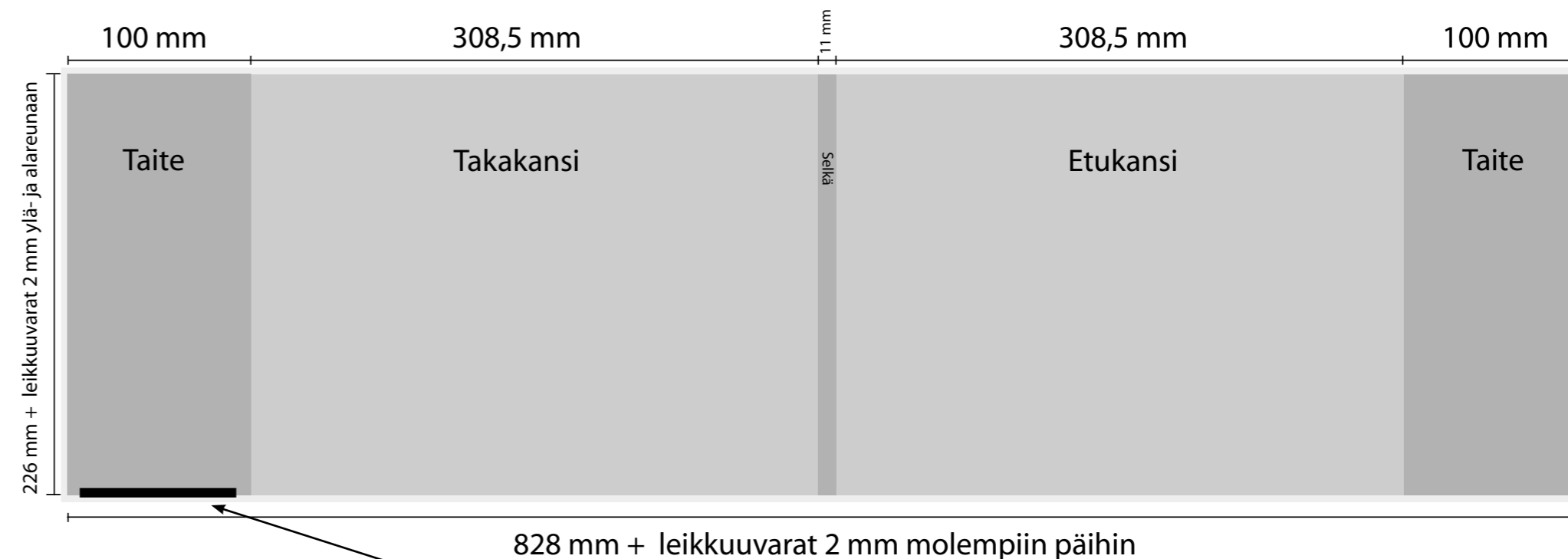
30×30-kansipaperi



Huom! Koska kansipaperin ja kirjan yhteen liittäminen on painossa käsityötä, sitä helpottaa, kun kirjoitat takakannen taitteen alaosaan ja viimeisen sivun alaosaan esimerkiksi oman nimesi tai jonkin muun koodin, joiden mukaan kirjaasi löytyy varmasti oikea kansipaperi. Tämän "kooditekstin" ei tarvitse olla isoa, esim. 6 pt riittää.

A4-kansikääre

- samat periaatteet pätevät muihinkin Special Pro -sarjan irrallisiin kansikääreisiin.



Huom! Koska kansikääreeseen ja kirjan yhteen liittäminen on painossa käsityötä, sitä helpottaa, kun kirjoitat takakannen taitteen alaosaan ja viimeisen sivun alaosaan esimerkiksi oman nimesi tai jonkin muun koodin, joiden mukaan kirjaasi löytyy varmasti oikea kansipaperi. Tämän "kooditekstin" ei tarvitse olla isoa, esim. 6 pt riittää.

A5 Basic pehmeä kanssi

- samat periaatteet pätevät muihinkin pehmeäkantisiin Basic-tuotteisiin.



Huom! Koska kansipaperin ja kirjan yhteen liittäminen on painossa käsityötä, sitä helpottaa, kun kirjoitat takakannen taitteen alaosaan ja viimeisen sivun alaosaan esimerkiksi oman nimesi tai jonkin muun koodin, joiden mukaan kirjaasi löytyy varmasti oikea kansipaperi. Tämän "kooditekstin" ei tarvitse olla isoa, esim. 6 pt riittää.

Basic-kirjojen (eli pehmeäkantisten) selän paksuus:

Selän paksuus on 55 sivuun asti 4 mm. Kun sivuja on 56, paksuuden voi nostaa viiteen milliin. Ja siitä eteenpäin lisätään milli / 16 sivua.

A5 Select kova ylivetokanssi

- samat periaatteet pätevät muihinkin ylivetokansiin.



A5 Select -kirjan kanssi on ns. ylivetokanssi: ohuehko kansipaperi liimataan kartonkikanteen. Kannen päälle päin näkyvä osa on 213×154 mm + 9 mm:n selkä + 213×154 mm. Sen ulkopuolella oleva 20 mm:n levyinen alue taittuu kartonkikannen taakse ja päälle tarvitaan vielä 5 mm:n leikkuuvarat. Reunaan ulottuvissa kuvissa tai muissa elementeissä pitää ylivetokannessa olla huomattavasti isommat varat kuin normaaleissa kansissa. Osa taittovarasta jää kannen sisäpuolelle liimattavan mustan paperin alle, mutta jos haluaa olla varma siitä, ettei elementti kannen sisäpuolellakaan "katkea kesken", sen tulisi ulottua taittovaran ulkoreunaan asti.

Huom! Koska kansipaperin ja kirjan yhteen liittäminen on painossa käsityötä, sitä helpottaa, kun kirjoitat takakannen taitteen alaosaan ja viimeisen sivun alaosaan esimerkiksi oman nimesi tai jonkin muun koodin, joiden mukaan kirjaasi löytyy varmasti oikea kansipaperi. Tämän "kooditekstin" ei tarvitse olla isoa, esim. 6 pt riittää.